

# Sophie:27

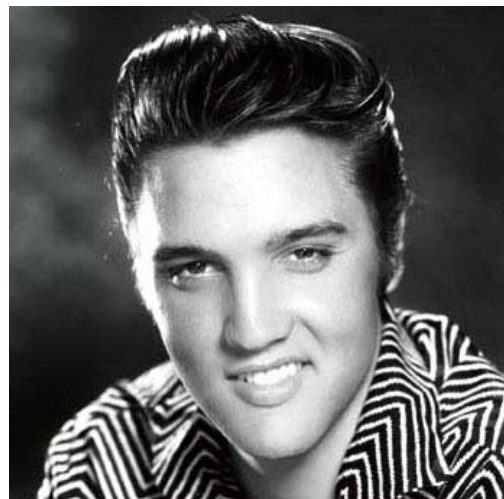
ISSN 1602-9231

## PROFEKTIONER – HOROSKOPET LYNUDDPAKKET

### En prognoseteknik afprøvet på Elvis Presleys horoskop

Hvordan ser man fremtiden i et horoskop, og hvordan finder man det fremtidige tidspunkt for en begivenhed? Profektioner er én prognosemetode, der dukker op i antikken, med enkle svar på begge spørgsmål. Et hus svarer til et år i denne metode.

Af Claus Due

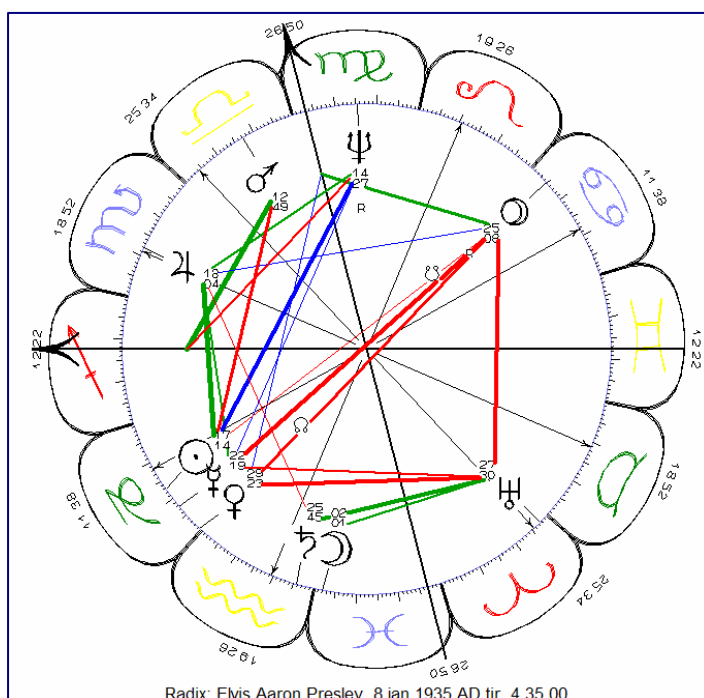


En grundlæggende regel, når det gælder astrologisk prognose er, at der kun kan ske noget, der allerede er vist i fødselshoroskopet. Denne grundtanke hænger sammen med, at det, der sker os, er en forlængelse af os selv. På et dybt niveau tilrettelægger vi selv vores skæbne, selv om vi ikke altid er bevidste om det niveau, hvor vi psykisk er forbundet til omverdenen, dvs. andre mennesker, naturen og de konkrete begivenheder, der finder sted.

Derfor gælder det, at vi skal se på fødselshoroskopet for at vurdere, hvad et menneske kan komme ud for. En forudsigelsesteknik, der er særligt egnet til et sammenlignende studium af karakteregenskaber og konkrete livsbegivenheder er de antikke profektioner, som mig bekendt først nævnes hos

astrologen Dorotheus i hans *Carmen Astrologicum* (1. årh. e.kr.) Teknikken er blevet forstået og misforstået forskelligt gennem tiderne, og jeg vil først redegøre for den efter min opfattelse korrekte måde at bruge den på.

Jeg kan takke astrologen Lee Lehman for denne forståelse samt Dorotheus' *Carmen Astrologicum* (se litteraturlisten).



### Profektioner

Formlen for profektions- teknikken er **1 hus = 1 år**. Ascendanten eller 1. hus svarer til det første leveår. 2. hus svarer til det andet leveår, og så fremdeles. Det vil sige, at 2. husspids kommer til at svare til Ascendanten i det andet leveår fra etårs fødselsdagen til toårs fødselsdagen. Der bruges afledte huse. Det vil sige, at i et 2. hus år, bliver 3. hus, der er 2. hus afledt fra 2. hus i radix det nye 2. hus og dermed betydende for økonomi i det andet leveår.

Tabellen nedenfor viser,

forbliver, hvor de er, og husspidserne bliver i samme tegns grad og bueminut som i radix, det er kun mentalt du skifter fokus, så ingen beregninger er nødvendige.

### Månedsprefektioner

Profektionerne kan gøres endnu mere detaljerede. Hvis vi anvender ovennævnte eksempel med de 52 år, som er et 5. hus år, så vil første måned svare til 5. hus, 2. måned til 6. hus, 3. måned til 7. hus, 4. måned til 8. hus, 5. måned til 9. hus, 6. måned til 10.

*årshersker. Tæl fra Ascendanten et år for hvert tegn, indtil du når det år, du ønsker. Herskeren over det hus er årsherskeren. Undersøg, om denne planet er en lykkeplanet eller en ulykkesplanet, og hvordan den er stillet i grundhoroskopet (i.e. radix). Fra grundhoroskopet udledes det, der sker med individet, ved begyndelsen af året, og begyndelsen af året er altid det tidspunkt, hvor Solen vender tilbage til det sted, hvor den var ved individets fødsel" (Carmen Astrologicum, s. 245).*

ASC=	Ar	Ar	Ar	Ar	Ar	Ar	Ar
1. Hus	0	12	24	36	48	60	72
2. Hus	1	13	25	37	49	61	73
3. Hus	2	14	26	38	50	62	74
4. Hus	3	15	27	39	51	63	75
5. Hus	4	16	28	40	52	64	76
6. Hus	5	17	29	41	53	65	77
7. Hus	6	18	30	42	54	66	78
8. Hus	7	19	31	43	55	67	79
9. Hus	8	20	32	44	56	68	80
10. Hus	9	21	33	45	57	69	81
11. Hus	10	22	34	46	58	70	82
12. Hus	11	23	35	47	59	71	83

hvor du er i profektionsforløbet. Er du for eksempel fyldt 52 år, finder du tallet i tabellen. Det er sjette kolonne fra venstre og sjette række talt fra oven. Du bevæger så fingeren fra tallet ud mod yderste venstre kolonne i samme række og finder, at 52 år svarer til 5. hus. 5. husspids er med andre ord den profektive Ascendant. Dermed bliver 6. hus det profektive 2. hus. 7. hus bliver det profektive 3. hus, etc. Du rører ikke ved planeternes stilling i radix. De

hus, 7. måned til 11. hus, 8. måned til 12. hus, 9. måned til 1. hus, 10. måned til 2. hus, 11. måned til 3. hus og 12. måned til 4. hus. Herefter skifter vi til et nyt år, 53 år, hvor ASC bliver 6. hus det første år og den første måned.

Dorotheus skriver følgende om teknikken:

*"Når et individ fødes, er den planet, som hersker over Ascendanten i radix, også*

Det vil sige, at året skal regnes fra fødselsdag til fødselsdag. Der henvises ikke her til solarhoroskopet. Læser vi senere astrologer som William Lilly og John Gadbury, fortæller de, at vi ved profektioner skal rykke alle positioner et helt tegn, altså 30 grader pr. år, og så undersøge, hvilke aspekter, der dannes til radix. Vores egen Ferenc Szölliösi nævner også teknikken forstået på samme måde i sin introduktion til astrologi (se litteraturliste). Det er muligt, at der også kan komme gyldige prognoser ud af teknikken, hvis den anvendes på denne måde. Men det er så indviklet at operere med den på denne måde, at det er tvivlsomt, hvor meget man har brugt den fra middelalder og renaissance frem til i dag. Dorotheus tekst siger intet om, at der er noget, der skal rykkes, bare, at der skal tælles, og at man opererer ud fra

grundhoroskopet, det vil sige fødselshoroskopet.

### Fremgangsmåde ved tolkning

1) Drej horoskopet og konstater, hvilket hus der er 1. hus profektivt. Det tema, som huset afspejler i radix, er mere fremherskende i det aktuelle horoskop. Er 10. hus f.eks. blevet til 1. hus profektivt, vil karriere, job og status blive vigtige temaer.

2) Den planet, som hersker over 1. hus profektivt, kaldes årshersker og er særligt vigtig. Aspekter til årsherskeren i radix fra transiterende planeter i begivenhedsåret har stor gennemslagskraft.

3) Studer radixhoroskopet som helhed, men drej mentalt 1. hus hen til det hus, som er 1. hus profektivt. Er der tale om 5. hus, vil 6. hus radix blive 2. hus profektivt, etc.

4) Hvert 12. år gentager det profektive horoskop sig. Det, der gør det enkelte år til noget astrologisk set unikt, er transitterne i begivenhedsåret. Inddrag disse i tolkningen.

### Fem vigtige begivenheder i Elvis Presleys liv

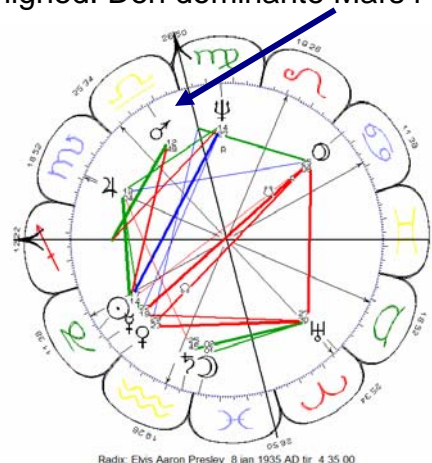
Lad os nu se, hvordan profektionsteknikken kan anvendes i praksis. Vi har valgt at rette søgelyset mod fem vigtige begivenheder i sangeren Elvis Presleys liv. Elvis revo-

lutionerede populærmusikken med en kraftig og markant stemme, der var så fleksibel, at han beherskede adskillige musikgenrer. Han var uden tvivl blevet en stor operasanger, hvis det var det, han havde ønsket. Elvis spændte over 2 ¾ oktav + falset. Elvis kaldes ofte "The King of Rock 'n' roll". Han var den første til at synge på dén bestemte måde og bevæge sig, sådan som han gjorde på en scene. Man kan sjældent se en rockgruppe optræde eller høre en rocksanger synge uden at se og høre gælden til Elvis Presley, hvis musikalitet var uden sidestykke, han bevægede sig ubesværet mellem genrerne, rhythm & blues, pop, gospel, country og var stil-sættende. Astrologen Dorotheus, hvis teknik vi afprøver, ville sikkert have anvendt heltegnshuse, ikke at forveksle med lige store huse (equal houses). Heltegnshuse fungerer på den måde, at det tegn, som ASC befinder sig i, bliver hele første hus. Det efterfølgende tegn bliver andet hus, og så videre. Jeg anvender i denne gennemgang Regiomontanus huse, fordi det nu en gang er det hussystem, jeg er mest fortrolig med. Det står dig frit for at arbejde med heltegnshuse, som jeg også har gode erfaringer med, ligesom du kan anvende Placidus eller et andet foretrukket hussystem.

### Det første store gennembrud

Elvis slog for alvor igennem i 1956, hvor han bl.a. ramte hitlisternes førsteplads med *Heartbreak Hotel* og optrådte i en række tv-shows. Hans seksuelle stil virkede provokerende, de unge gik amok over ham, mens de religiøse mente, at han var i ledtog med Djævelen. Uranus på 5. husspids (sex) i radix som apex i et t-kvadrat er nok til at vise, at han var kontroversiel, og at det kontroversielle ikke kun var musikken, men også hans seksuelle udstråling. 20 år senere, da han døde, var det ikke højrefløjen, der lagde afstand til ham, men den politisk korrekte venstrefløj, der anså hans tøjstil og valg af sangmateriale for upassende og gammeldags. Elvis slap aldrig helt sine rødder men fortsatte med at synge gospel og country ballader. Det var bl.a. for sine gospel indspilninger han vandt sine tre eneste grammy's.

Presley var 21 og befandt sig dermed i et 10. hus år. Udadtil skal der opnås synlighed. Den dominante Mars i



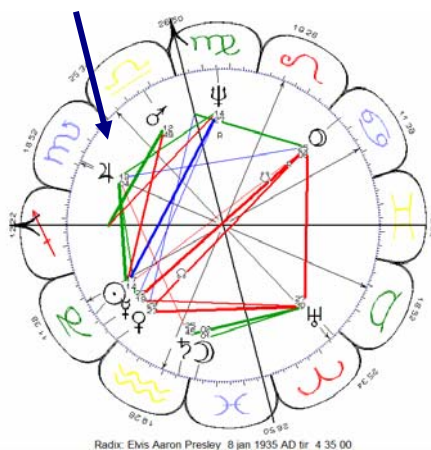
10. hus er dermed i 1. hus, nok til at gøre det seksuelle tema fremherskende, og med Mars i kvadrat til Solen syntes konflikter uundgåelige. Der er ikke markante transitte til akserne i begyndelsen af gennembrudsåret, hvor tingene ellers gik stærkt for Elvis, men Jupiter krydser radix MC/ASC profektivt i årets sidste måneder.

### Efterårets ensomme stjerne

Elvis var stærkt knyttet til sin mor, den livlige og alkoholiserede Gladys Love Smith, som han elskede, og som han med Månen i Fiskene idealiserede. Månen i Fiskene viser ikke kun den livlige mor. Elvis' følsomme sind, der gjorde ham til den kunstner, han var, og til et menneske optaget af åndelige og okkulte spørgsmål, er også vist af denne placering. Månen ligger tæt på fiksstjernen Fomalhaut, en af persernes fire kongestjerner, der forbindes med det okkulte samt magi og alkoholisme. Fomalhaut kaldes nogle gange 'Efterårets ensomme stjerne' og betegnes i nogle mytologier som 'en falden engel' ([www.en.wikipedia.org/wiki/Fomalhaut](http://www.en.wikipedia.org/wiki/Fomalhaut)).

Gladys døde den 14. august 1958. Elvis var da 23 år gammel og befandt sig i et 12. hus år. Mars er årshersker men er ikke synligt aktiv på moderens dødstidspunkt, men der er andre indikatorer. Transit Pluto var i opposition til Månen i

radix. Pluto dannede dette aspekt fra radix 9. hus, som profektivt var 10. hus, moderen, og gav dermed aspektet mere potens som indikator af hendes død. 1. hushersker i radix Jupiter ligger på 12.



husspids (Regiomontanus) og Elvis var bogstaveligt talt "spærret inde", da moderen døde, idet han aftjente værnepligt. Han fik lov til at tage hjem, da moderen blev syg og var hos hende, da hun døde.

Det var i samme periode, Elvis efter sigende begyndte at tage amfetaminer, som han fik af en sergent i Tyskland. Jupiter på 12. husspids i radix/dominant på ASC profektivt viste hans letsindige omgang med stoffer, og det misbrug, der i sidste instans førte til hans endeligt. 12. hus er huset for selvdestruktion. Med en radix 1. hushersker i 12. hus var selvdestruktionen, følelsen af ensomhed og indelukthed et gennemgående tema i hele Elvis' tilværelse. Som ung og barn var han sky og tilbagetrukket, et offer for de andre drenges drilleri, fordi han var anderle-

des, en mors dreng. Jupiter er dog velaspekteret. Den danner harmoniske vinkler til Neptun, Pluto og Merkur, og det gav ham en mulighed for at råbe ud af 12. hus gennem musikken. Det gjorde ham verdensberømt, men han var stadig ensom.

### Kunstnerisk comeback

1968 var et vigtigt år for Elvis Presley. Elvis havde en stor stemme, men han kompromitterede sig selv i en række underlødige film gennem '60-erne. Han var blevet tam, ivrig efter at behage, især under indflydelse af manageren Colonel Parker. Elvis var utilfreds med sin karriere. Det var tid til at træde i karakter som kunstner. Det gjorde Elvis i en *NBC Christmas Special* den 3. december 1968, hvor han valgte at optræde i sort læder, stik mod Colonel Parkers ønske, der ønskede et konventionelt julerepertoire. Elvis generobrede kontakten til rødderne og optrådte igen uhæmmet som i de tidlige dage. Publikum reagerede begejstret på den gamle Elvis, der atter kom på banen. Folk gik endnu en gang grassat over fænomenet Elvis Presley. Herfra var Elvis atter den superstar, han havde været i '50-erne. Han slog alle rekorder mht. publikumsdeltagelse ved sine koncerter. Hvilke aspekter markerede det gigantiske 1968 comeback, og hvilket profektive år befandt Elvis sig i?

Elvis vendte Ikke overraskende tilbage i et 10. hus år. Anseelse og anerkendelse var derfor et vigtigt anliggende. Transit Uranus havde været i konjunktion med hans 10. husspids (radix) 1. hus (profektivt) i august 1968 og afslører, at han i hvert fald midlertidigt vælger at være tro mod sig selv uanset faren ved at provokere. Neptun dannede en sekstil i samme periode og sørgede for den nødvendige inspiration.

*NBC's Christmas Special* slutter med en både musikalsk og kropsligt inspireret præstation. Han synger sjælen ud i nummeret 'If I Can Dream'. Elvis' MC (radix) ASC (profektivt) ligger i Jomfruen. Merkur er dermed årshersker, og den befinder sig i det kreative/kunstneriske 5. hus (profektivt) i kvadrat til Uranus (rebellen), der i radix befinder sig i 5. hus og dermed viser hen til den unikke og seksuelt (5. hus) provokerende (Uranus) stil, der rystede samtiden. Merkurs opposition til Pluto i radix viser hen til den intensitet og dybde, der satte Elvis i stand til at leve sig ind i en følelse og formidle den. Oppositionen er afspændt af Ascendantens hersker Jupiter, og det gav ham mulighed for at kanalisere den voldsomme spænding, som så også kom til udtryk som en voldsom karisma.

Merkurs aspekter afslører også, at han var nervøs med en tendens til at gruble over

tingene. Han havde vanskeligt ved at sove, svært ved at holde sig i gang, og det var en medvirkende hvis ikke den afgørende faktor bag hans misbrug. Transit Venus var i konjunktion med Merkur/radix den 3. december 1968, da *Elvis Comeback Special* blev vist i TV, og transit Neptun (mediernes) er i sekstil til radix MC/1. hus profektivt.

En anden vigtig 5.hus begivenhed fandt sted i 1968. Datteren Lisa Marie Presley blev født 1. februar 1968, nøjagtig ni måneder efter Elvis' ægteskab med Priscilla blev indgået. Ved fødslen var transit Pluto (død; fødsel) i trigon til årshersker Merkur i 5. hus profektivt.

### **Aloha from Hawaii**

1973 koncerten '*Aloha from Hawaii*' var et højdepunkt i Elvis' karriere. Gennem tv-mediet lykkes det ham at komme ud til et større publikum end nogen anden kunstner før eller siden. '*Aloha from Hawaii*' var den første live koncert i verden, der blev transmitteret via satellit. Over en milliard mennesker så koncerten direkte, og senere så andre 500 millioner den. Koncerten blev udgivet som et live album, der nåede førstepladsen på de amerikanske hitlister, hvor den forblev i over et år. Elvis var 38 år gammel i 1973. Han be fandt sig dermed i et 3. hus år. Saturn er årshersker, og den er her stærk i eget tegn Vandbæreren og i 1. hus pro-

fektivt. Hjørnehusene (1., 4., 7., & 10) giver gennemslagskraft i den fysiske dimension. Med Saturns sekstil til Uranus vises ydermere, at det sker gennem de elektroniske medier. I januar, hvor koncerten fandt sted, befandt transit Jupiter sig på Elvis' Sol i radix og i sekstil til Jupiter på 12. husspids (radix), profektivt på MC og dermed igen dominant i et hjørnehus. Månen i 1. hus profektivt har også givet ham gennemslagskraft og folkelig appeal.

### **Elvis' død**

Elvis døde den 16. august 1977 42 år gammel. Da var han totalt forandret i forhold til den slanke og stadig unge mand, der i 1968 og i hvert fald 5-6 år frem stadig var på toppen. Nu var han overvægtig, fraskilt og desillusioneret. Foruden amfetaminmisbruget, var Elvis ifølge ekskonen Priscilla afhængig af sovemedicin fra 1962. Senere tog han dexedrin (en form for speed) for at modvirke de sløvende bivirkninger.

Der er mange teorier om Elvis' død. Nogle mener, at han stadig lever, at han er gået "under cover" og arbejder for FBI eller CIA, eller at han lever et stille liv i en luksurvilla i Sydamerika. Det sidste ville være utænkeligt, hvis han var i live, for Elvis tørstede efter berømmelsen og havde sjældent ro. Ambitionerne i hans tre stenbukkeplaneter ville ikke kunne stille sig tilfreds med et roligt liv. Vi

vil holde os til den officielle forklaring, den forklaring, at Elvis døde af en kombination af medicinmisbrug, overanstrengelse og dårlig kost. De sidste koncertoptagelser viste en tydeligt svækket mand. Han kunne ikke huske sine tekster, mumlede og virkede beruset. Ansigtet var opsvulmet, og der var dybe sorte rander under øjnene, hvilket tyder på, at leveren arbejdede på højtryk.

Ved den første obduktion fandt man 14 forskellige stoffer i Elvis' system, 10 af disse i meget store doser. Derfor var den første konklusion, at Elvis døde af en overdosis medicin. I 1994 gik en retsmediciner, Dr. Joseph Davis, ind i sagen. Han mente, at der ikke var tale om en overdosis, men at Elvis snarere døde af et voldsomt hjertetil-

fælde. Han var dog ikke i tvivl om, at mange års misbrug lå til grund for Elvis' svækkede helbred og dermed hjertetilfældet.

Astrologisk var 1977 et 7. hus år for Elvis startende den 8. januar 1977. Merkur er nu igen årshersker, men denne gang opholder planeten sig i 8. hus afledt fra 7. hus. 8. hus er hedenfartens hus. Transit Pluto var i 4. hus (livets finale) afledt fra profektive 1. hus, og denne transit Pluto var i konjunktion med Mars. I radix er Solen (hertet) og Mars i kvadrat til hinanden. Plutos konjunktion til Mars kan derfor have udløst kvadraten, og det er i hvert fald en indikation af, at teorien om, at Elvis døde af et hjertetilfælde, er korrekt, idet Solen ligesom årshersker Merkur profektivt er i 8. hus.

**Kilder:**

Dorotheus:  
'Carmen Astrologicum' (1. årh. e.kr.), Ascella Publication (1993).

Ferenc Szöllösi:  
'Astrologi – rigtigt lært 2. del', s. 61-62 (Strubes forlag, 1990).

Lee Lehman:  
'Classical Astrology for Modern Living', s. 261-85 (Whitford Press 1996).

[www.en.wikipedia.org/wiki/Elvis\\_presley](http://www.en.wikipedia.org/wiki/Elvis_presley) (biografisk kilde)

Data: 8/1 1935, kl. 04.35, 6V, Tupelo, Mississippi, USA, 34N15, 88V43, ASC 12 21' Skytte. Regiomontanus huse. Kilde: [www.stjernerne.dk](http://www.stjernerne.dk) (Dataarkiv). □

---

**NYHED! Danske astrologer i Renæssancen DVD, pris DKK 140,00**

Med Claus Houlberg, som på Astrologisk Museum fortæller historien om fjorten astrologer i dansk renæssance.



**Beskrivelse:**

Året 2006 blev udråbt til Nationalt Renæssanceår af danske museer og institutioner. Astrologisk Museum benyttede året til at skrive og fortælle den danske astrologis 500-årige historie for første gang nogensinde.

Astrologisk Museum dykker på denne dvd-video ned i de første hundrede års dansk astrologi, som tager sin begyndelse ved Reformationen i 1536 og afsluttes med Chr IV's forbud mod astrologi i 1634. Efter da sænkede 300-årsnatten sig over faget.

Blot 14 danske astrologer fra den tid har efterladt sig skriftlige vidnesbyrd om deres virke. Kronologisk hedder de: Ditlev Reventlow,

Henrik Rantzau, Lorentz Benedicht, Johannes Pratensis, Tycho Brahe, Elias Olsen Morsing, Jørgen Dybvad, Peder Flemløse, Sophie Brahe (forside), Thomas Finke, Christen Longomontanus, Niels Heldvad, Christoffer Dybvad, og Jens Lauridsen Wolf. □

# DET VIGTIGSTE I ASTROLOGIEN:



## Fødselstidspunktet

**Af Gilbert Tjørnum**

Formanden for Astrologisk Museum

Gennem mange, mange århundreder har man opstillet horoskoper for personer, hvor man på forskellige måder har søgt at finde det rette fødselstidspunkt.

Netop dette tidspunkt er meget vigtigt, for er fødselstidspunktet ikke rigtigt, bliver de efterfølgende tydinge og beregninger af kommende begivenheder heller ikke rigtige.

Jeg har kendskab til 3 personer, der er født den samme dag, i samme måned og i samme år. Det er min førstesekretær på Rådhuset W.L., præsident George W. Bush i USA og skuespilleren Sylvester Stallone. Men de er født på forskellige tidspunkter i døgnet, og derfor har de forskellige livsforløb.

Gennem de sidste mange århundreder fra omkring Keplers tid (1571 – 1730) og til nutiden har man blandt andet brugt et system, man har kaldt sekundær- direktioner til at finde det rigtige fødselstidspunkt.

Og det rigtige tidspunkt er efter min og mange andres

mening det tidspunkt, hvor barnet første gang trækker sit eget vejr og bliver et selvstændigt menneske uden fysisk tilknytning til moderen. Der er blevet opgivet mange forkerte tidspunkter på grund af forskellige forhold, f.eks. ure, der har gået forkert eller ikke har været i nærheden, travlhed på fødegangen og forkert erindring om tidspunktet af familiemedlemmer. I de senere år er det dog blevet mere almindeligt, at faderen overværer fødslen og sammen med personalet tager tidspunktet, men det kan alligevel godt være, det er på et andet tidspunkt af fødslen end ved det første åndedræt, som er et godt udgangspunkt.

Når man flere år efter en fødsel har skullet opstille fødselshoroskopet, har man anvendt senere skelsættende begivenheder for at korrigere horoskopet. Her anvendes så sekundærreglen, som gennem ikke mindst de seneste ca. 50 år er blevet beskrevet meget indgående med mange eksempler i hundredvis af astrologiske bøger.

Man har ikke tænkt meget over, at når man anvender formelen: 1 år efter fødslen svarer til én dag efter fødslen, så er den daglige bevægelse af planeterne meget, meget lille.

Hvis vi omsætter 1 år svarer til én dag, så kan det forkortes til 12 måneder svarer til 24 timer, eller 1 måned er lig 2 timer, eller 30 dage lig 120 minutter og til sidst: én dag svarer til en bevægelse på 4 minutter. Man lægger ikke mærke til den lille bevægelse, når man stiller et horoskop op for et nyt år, idet man ikke har noget at sammenligne med, men prøv selv at stille et sekundært horoskop op for tre efterfølgende år. Så opdager man, at det nærmest kun er Månen, der har flyttet sig. Det skal dog lige nævnes, at astrologer også ofte anvender de transiterende planeter i forbindelse med undersøgelse og tyding.

Astrologen Irene Christensen (18/3 1923-18/2 1976), der fra oktober 1956 udgav månedsbladet "Stjernerne", der stadig udkommer, havde som 41-årig i 1964 en periode, hvor alt, alt gik skævt.

Faderen, broderen og en kær ven døde. En nær veninde døde ved selvmord. En pant i dennes ejendom var stillet som sikkerhed for et lån til Irenes kassekredit. En skattesag, der havde løbet over ca. 2 år, blev tabt mod al fornuft, og dertil kom, at svigersønnen døde af cancer inden for få måneder og efterlod datteren alene med 3 børn. En meget, meget depressiv periode, men Irene havde ved hjælp af sekundærmetoden regnet med, at alt ville ændre sig efter godt 3 måneder, men tiden nærmede sig, og intet skete.

Så blev Irene orienteret om, at en matematiker og astrolog Heinrich Kündig havde skrevet et større værk, hvori han fremsatte en astronomisk-matematisk metode til korrektion af fødselstidspunktet m.m. Bogen hedder "Astrologische Prognose" og er udgivet 1955 som del af et værk på 6 bind. Både Sven Fr. Svensson og jeg havde – ligesom Irene – hele værket, som hun dog ikke havde magtet at få læst. Alene bogen om Prognose er på tysk på ca. 400 sider. og belyser hele emnet på en både glimrende og meget oplysende måde, men det skinner igenem, at forfatteren er matematiker, så det kræver en del at studere den. Den er dog en kæmpe stor gevinst for enhver, der seriøst beskæftiger sig med astrologi. Om fødselskorrektion kan ganske kort anføres, at Kündig er af den formening, at når man er

i stand til at forudberegne universets mange planeter i deres omløb, så må en fødsel på jorden også ske på et tidspunkt, der passer ind i universets love. Ved at tage hensyn til afstande mellem Solen, Saturn, Jorden og Månen opbygger han et system, hvor tallet 10 spiller ind, hvorefter han i tiden for horoskopet inddeler dette tidsrum i 10 dele, der passer med universet. Et af disse tidspunkter er så det rigtige, hvilket kan konstateres ved en beregning af begivenheder senere i tilværelsen, men hvor man kan anvende det nærmeste snit ved den opgivne fødselstid til at begynde med og senere korrigere efter begivenheder.

I den forbindelse har han også givet et nyt forslag. Tidligere regnede man gerne en grad (ca. 4 minutter) for et år, omtrent svarende til de 365 dage i forhold til cirkelens 360 grader. Her har han så foreslået, at man i stedet gør solbevægelsen mere individuel, nemlig ved at anvende solbevægelsen i det døgn, man er født. Her kan bevægelsen – afhængig af årstiden – blive både under eller over en grad.

Dette system anvendte Irene Christensen så og fandt, at der endnu ville gå nogle måneder, før de gode aspekter kom. Hun opdagede nemlig, at hendes individuelle solnøgle lå under en grad. Det kom til at passe, og systemet blev fremtidig anvendt

ved alle beregninger til artikler i "Stjernerne" og for klienter m.m.

Kündigs system er altså 2 ting:

1. System til korrektion af fødselstidspunktet
2. Individuel solnøgle til prognoser.

Og selvfølgelig blev Kündig-reglerne omgående indlagt i astrologiundervisningen, så astrologien i Danmark blev bedre end tidligere.

Irene Christensen skrev en bog om Kündig-systemet med mange eksempler fra hendes eget liv. Bogen, der udkom i 1972, hedder: "Sikker astrologisk prognose". Den blev i 1974 udgivet på engelsk under titlen:

"The Precise Astrological Prediction. A PRESENTATION OF KÜNDIG'S METHOD".

Manuel beregning af Kündigs korrektionsmetode er et større arbejde. Nu foretages beregningen ved et enkelt klik på en knap på astrologiprogrammet, som foretager hele udregningen. Ved køb skal man altså sikre sig, at programmet indeholder Kündig-beregninger, der også sikrer, at man kan anvende Kündigs solnøgle.

Så brug endelig den mest moderne teknik til at få så nøjagtige resultater som muligt. □





# Astrologisk Museum

## *og videncenter*

Astrologisk museum fortsætter i efteråret med at afholde foredrag og minikursus. Formålet er at udbrede vores viden omkring forskellige astrologiske emner og gamle glemte teknikker.

### Find forlagte genstande - minikursus!

En af Danmarks bedste øjeblikastrologer, Claus Due, afholder et minikursus i emnet. Kom og bliv inspireret af en af de mest benyttede teknikker i astrologien.

Torsdag den 25. september 2008  
Underviser: Claus Due

Spørgsmålsastrologi er den kunst at tyde et horoskop opstillet for det tidspunkt, det er en mest magtpåliggende at få svaret. Når det gælder forlagte genstande, bortkomne mennesker og dyr er det så meget desto mere tilfredsstillende, fordi det er muligt at finde ud af, hvor noget rent geografisk befinder sig. På dette seminar gennemgår vi nogle enkle regler for, hvordan du kan finde din kuglepen, din diamanttring eller dine bilnøgler igen.

Kursus afholdes torsdag den 25. september 2008  
fra klokken 17:00 til 20:00  
Astrologihuset, Nørrebrogade 66 D 3. sal.

Pris: kr. 300,-  
Medlemmer pris: kr. 200,-  
NB: Ingen tilmelding.

---

#### NB:

Bogen "Astrologische Prognose", som nævnes i Gilbert Tjørnums artikel, er udgivet 1955 som del af et værk på 6 bind. Forlaget er VERLAG MAX S. METZ AG, Zürich.  
*red.*

## Sophie

Informationsbrev fra  
Astrologisk Museum

ISSN 1602-9631

Redaktionen består af museets stab.

Ansv. Red.: Claus Due

Layout: Benja Frederiksen

[sophie@asmu.dk](mailto:sophie@asmu.dk)

SOPHIE er gratis,  
og distribueres kun digitalt fra  
[www.asmu.dk](http://www.asmu.dk)